



www.sieraelectronics.com

904 92104

Información y especificaciones sujetas a cambios sin previo aviso.  
Product may vary from description.

Designed by Siera / Assembled in PRC.  
Siera is a trade mark of the Siera Holding Group.



# PRO 8000IP

## Video Portero IP

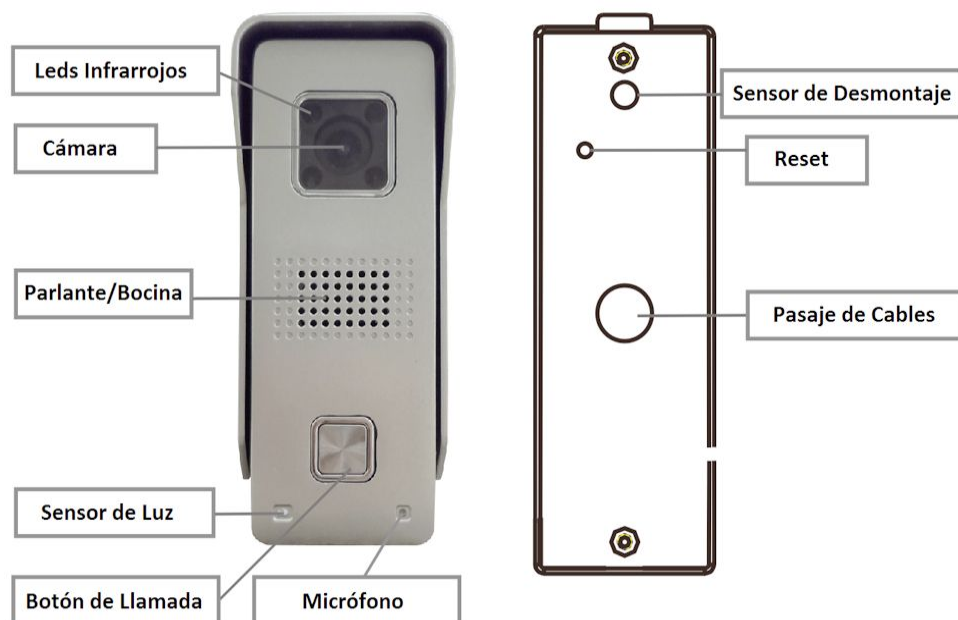
# PRO 8000IP

## Video Portero IP



Gracias por adquirir nuestro producto. Por favor lea atentamente este Manual para asegurar el máximo provecho en el uso de este equipo. Una vez utilizado, guardarlo en un lugar seguro para futuras consultas. En caso de daño de algún equipo o componente, no intente desarmar o reparar por su cuenta, por favor contacte a su proveedor local para que personal técnico calificado solucionen la situación.

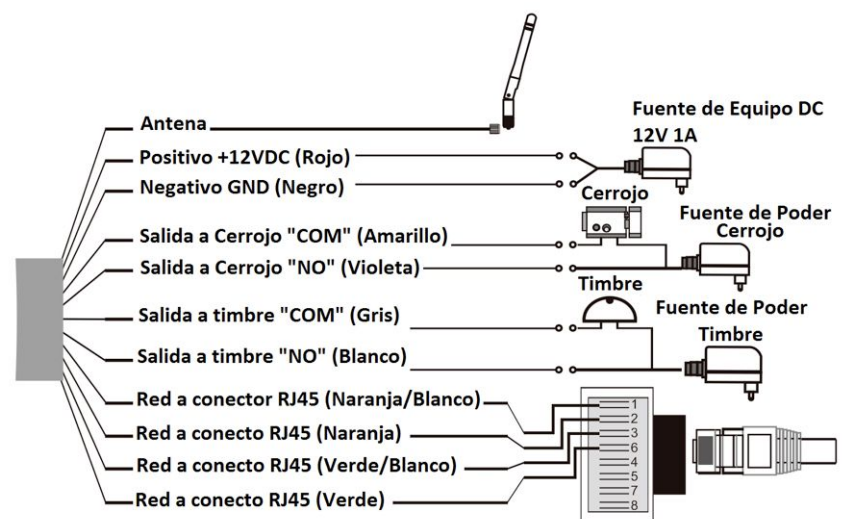
### 1. Introducción



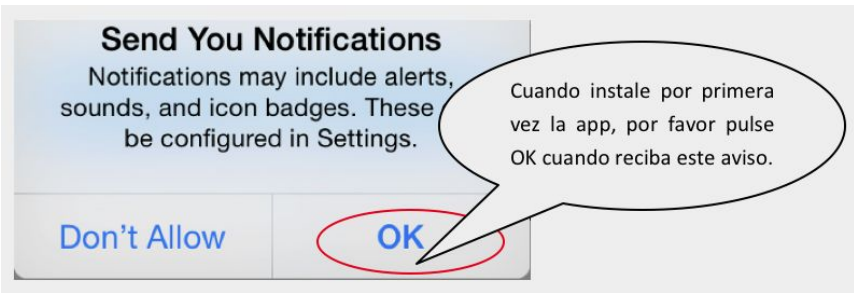
### 2. Instalación de App

Descargue la App "Siera CleverHome" desde "Google Play Store" o "App Store" en su Smartphone.

**Nota:** cuando abra la APP por primera vez, va a recibir un aviso. Debe pulsar OK para permitir que la APP le envíe notificaciones. En caso de no pulsar "OK" la aplicación no podrá enviar notificaciones a su Smartphone.



**Nota:**



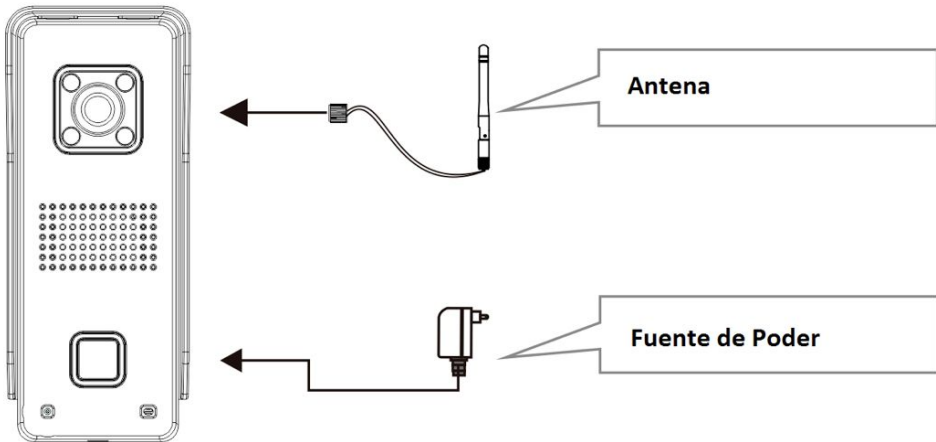
**3. Conexión del Equipo**

Para crear el vínculo entre el PRO 8000IP y su Smartphone se deben seguir los siguientes pasos:

**Paso 1:**

Fije la antena y luego de que tenga el código QR generado, conecte la Fuente de alimentación. Va a tomar 30 segundos para que comience a funcionar. Luego de que inicie, el equipo indicará por la emisión de sonido "beeps" que está preparado para recibir el código QR. Quedará en este estado por 2 minutos, para volver a prepararlo para el escaneo de código QR apagarlo y volver a encenderlo.

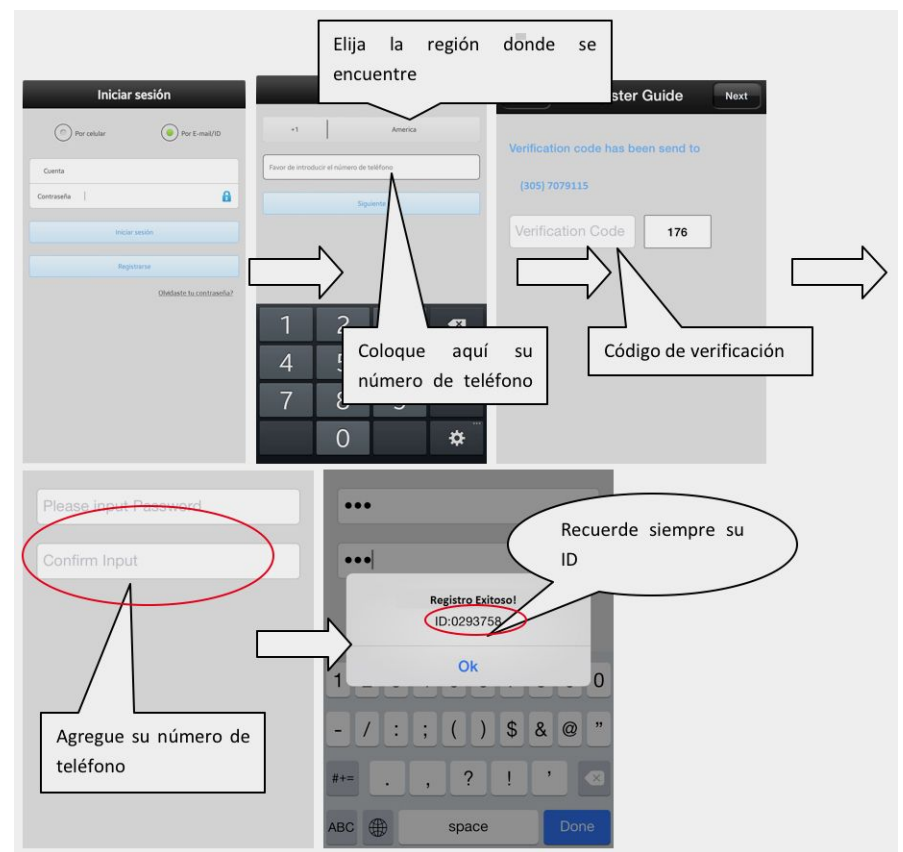
**Nota:** si desea configurar el equipo para Wifi, no conecte el cable de red, ya que si lo hace, el equipo no va poder configurar la red Wi-Fi mediante el escaneo del código QR.



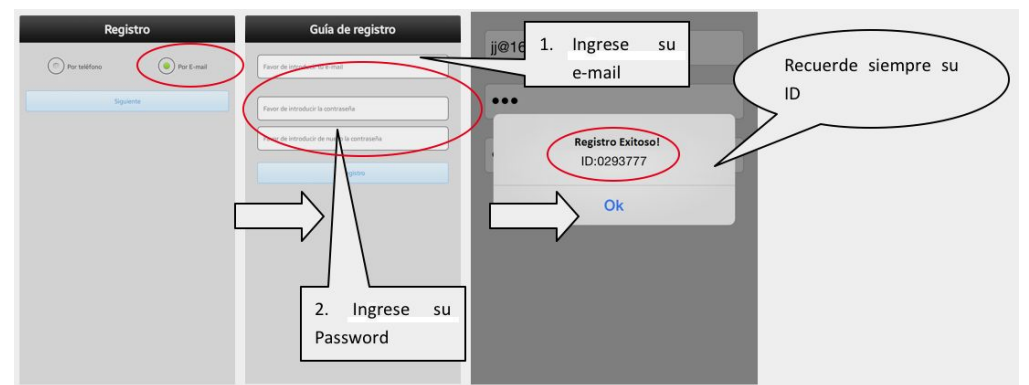
**Paso 2:** conecte su Smartphone al wifi del router y registre un ID de identificación de su dispositivo móvil. Hay dos maneras de registrar el ID:

A. Registro mediante número de teléfono.

**Procedimiento:**

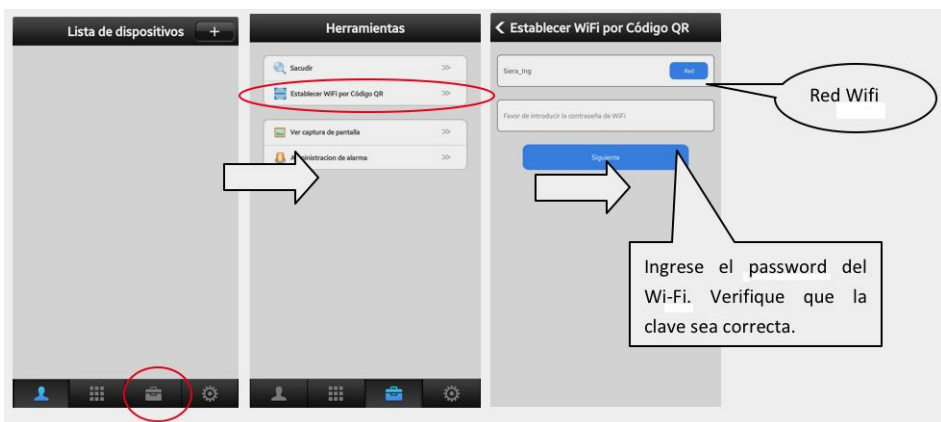


B. Registro mediante e-mail:



**Paso 3:** verifique que su Smartphone esté conectado al wifi del router.

En este paso usted va a configurar los datos de su red Wifi para enviarlo al PRO 8000IP mediante escaneo de código QR. Por favor siga las siguientes imágenes.



Una vez que se genere el código QR en su Smartphone, presente el código QR a la cámara a una distancia de 10 a 15cm (iPad y tablet a 20cm). Una vez que escuche el sonido "DING" emitido por el panel, pulse "Escuchado" en el Smartphone, y el mismo mostrará "Configuración Exitosa", indicando que el dispositivo está conectado correctamente a la red Wi-Fi.



**Paso 4:** agregar Dispositivo. En "Lista de Dispositivos", deslice hacia abajo para encontrar dispositivos:

**Nota:** si no aparece a la primera, pruebe varias veces.



**Nota:** si falla el escaneo del código QR, favor reiniciar el dispositivo e intentar nuevamente, o conecte el equipo usando un cable de red. Por más detalles sírvase ver PART8 & PART9.

**4. Fecha y Hora**

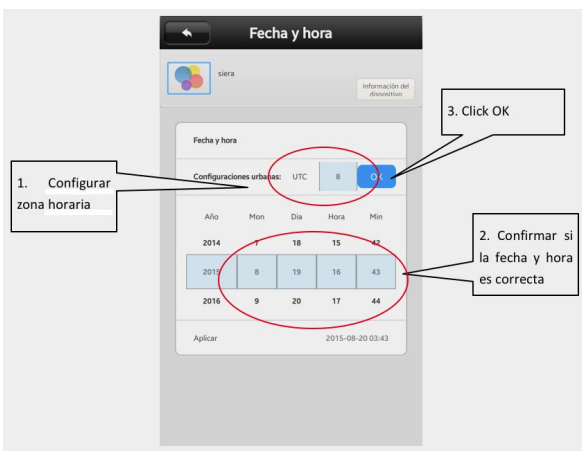
En "Lista de Dispositivos" - "Configuración" - "Fecha y Hora" seleccionar su uso horario, y chequear que la nueva hora sea correcta. Si la nueva hora configurada está "Ok", presione aceptar para tomar la hora automática por internet.

**Ejemplos de zonas horarias:**

Germany / France / Spain / Poland / Italy / Netherlands / Norway / Sweden:	UTC+1	México:	UTC-6
UK / Portugal / Ireland:	UTC+0	Colombia / Ecuador / Perú:	UTC-5
Turkey / Romania / Finland:	UTC+2	Venezuela / Chile / Manaus:	UTC-4
		Argentina / Uruguay:	UTC-3



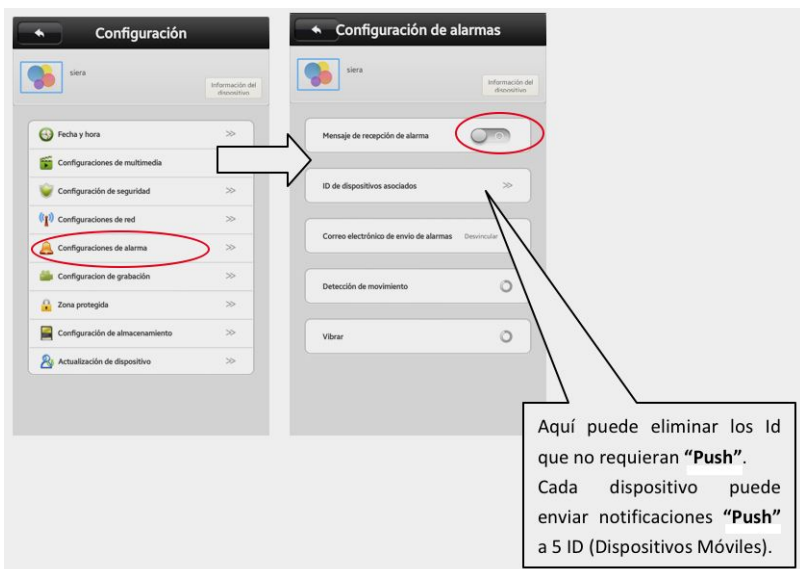




## 5. Notificaciones Push.

Para recibir notificaciones "Push" en su Smartphone, debe accionar "Mensaje de Recepción de Alarma".

### Paso 1:



### Paso 2:

Cada vez que se presione el botón de llamado en el dispositivo, se va a recibir una notificación en la pantalla de su teléfono. En Android presionar "Verificar" para establecer comunicación con el PRO 8000IP, donde se presentará imagen y audio del lugar. En iPhone (iOS), deslizar y presione "Ver".

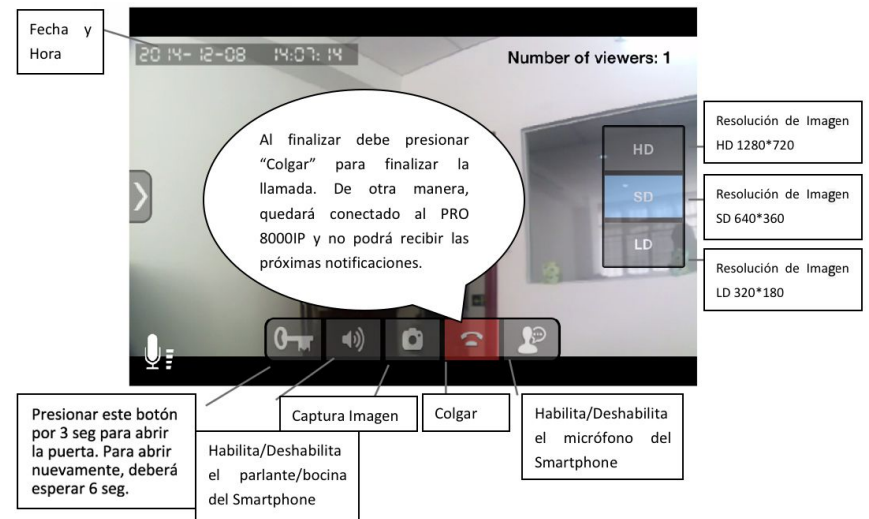


Android

iOS

**NOTA:** la aplicación por defecto queda funcionando en segundo plano. Es importante que no cierre la aplicación ya que, de otra forma no podrá recibir notificaciones.

## 6. Interfase de Visualización.



## 7. Grabación de Video y Reproducción

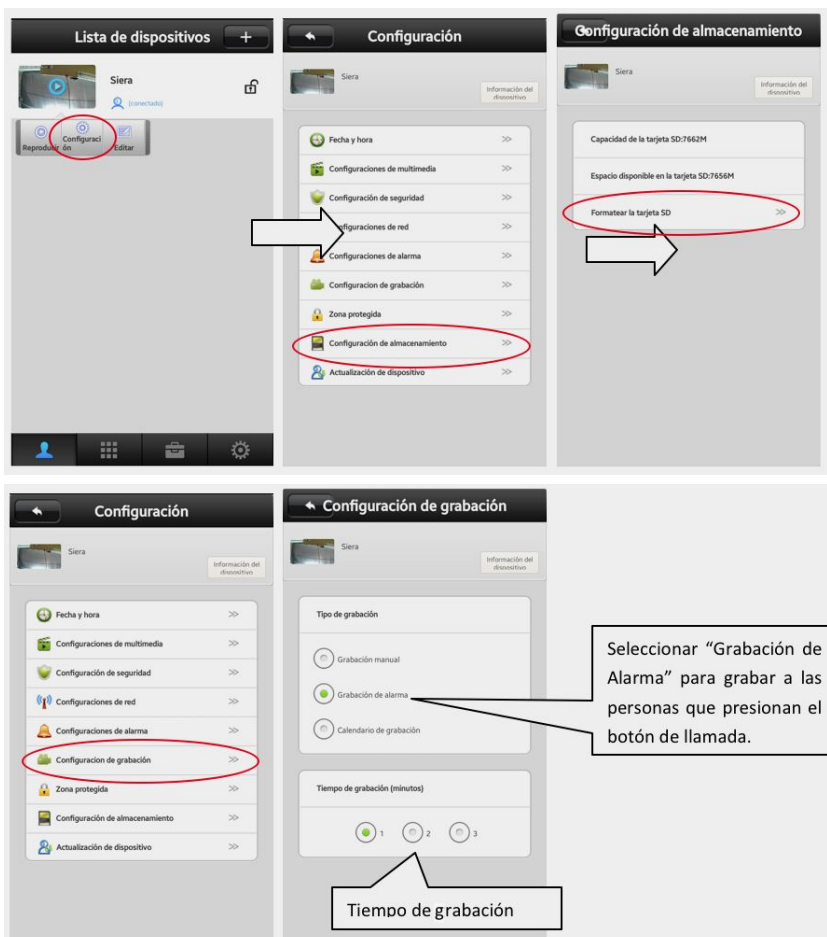
### Paso 1:

Ir a "Lista de Dispositivos", presionar sobre el nombre del equipo para abrir el menú, entrar a "Configuración" ir a "Configuración de Almacenamiento" y hacer click en "Formatear la tarjeta SD" para formatear la tarjeta SD. Aparecerá una ventana de aviso, presione "OK" para iniciar el Formateo. Una vez finalizado un mensaje indicará que el proceso terminó.

Luego ir un paso atrás y entrar en "Configuración de Grabación" y seleccionar el modo que más se adapte a sus necesidades.

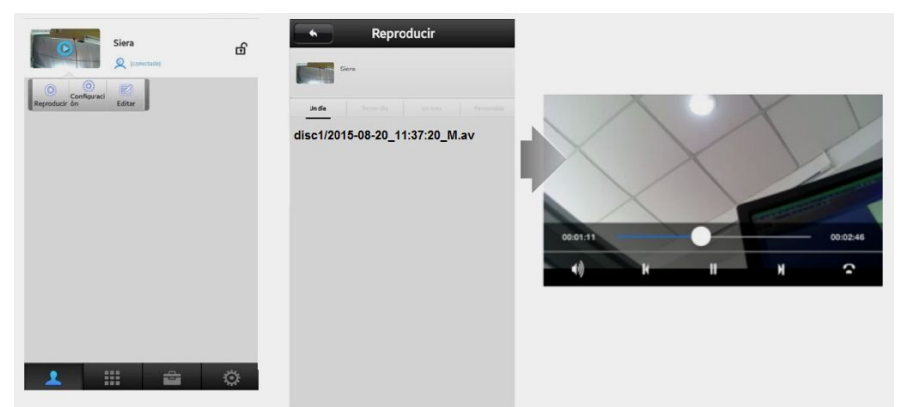
### Modos:

- "Grabación Manual". Permite grabar una comunicación de forma manual.
- "Grabación de Alarma". Permite grabar cada vez que se presiona el botón de llamada.
- "Calendario de Grabación". Permite configurar una agenda de grabación.



### Paso 2:

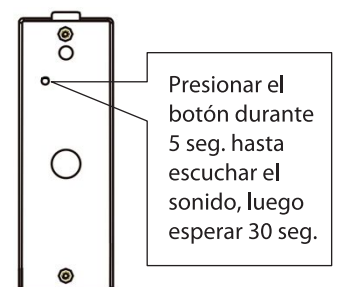
Para la reproducción de las grabaciones deberá: Ir a "Lista de Dispositivos", presionar sobre el nombre del equipo para abrir el menú, entrar a "Reproducir". Se presentará una ventana con divisiones de: Día Actual (Un día), Grabaciones de hace tres días (Tercer día), Grabaciones del mes (Un mes) o bien podrá hacer una búsqueda personalizada en la columna (Personaliza).



## 8. Reiniciar el Equipo.

Para reiniciar el equipo a sus parámetros de fábrica deberá removerlo del soporte, quitando el tornillo inferior.

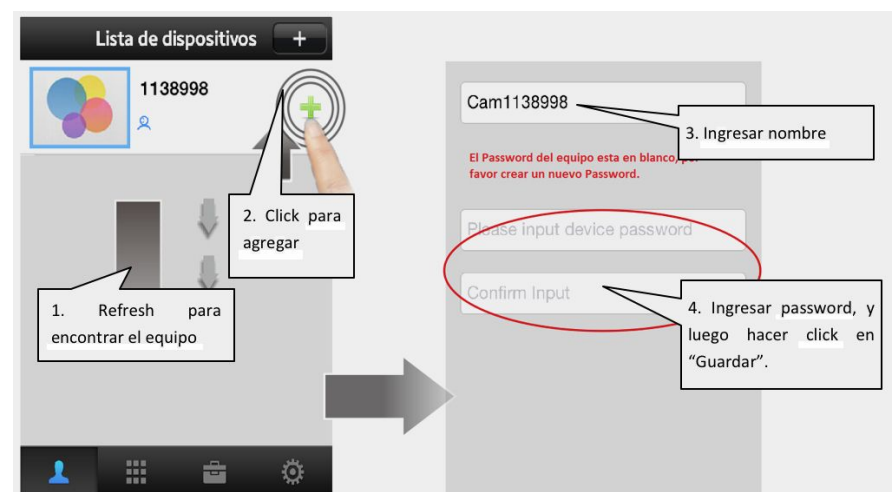
Si el equipo está encendido emitirá un aviso de alarma, indicando que está siendo manipulado. En la parte posterior podrá ver un orificio como el que se muestra en la imagen inferior, presionar el pulsador por 5 segundos, el panel emitirá un sonido, luego de esto esperar 30 segundos para volver a manipular el PRO 8000IP.



## 9. Conectar WiFi a través del cable de red (cuando el código QR no está disponible).

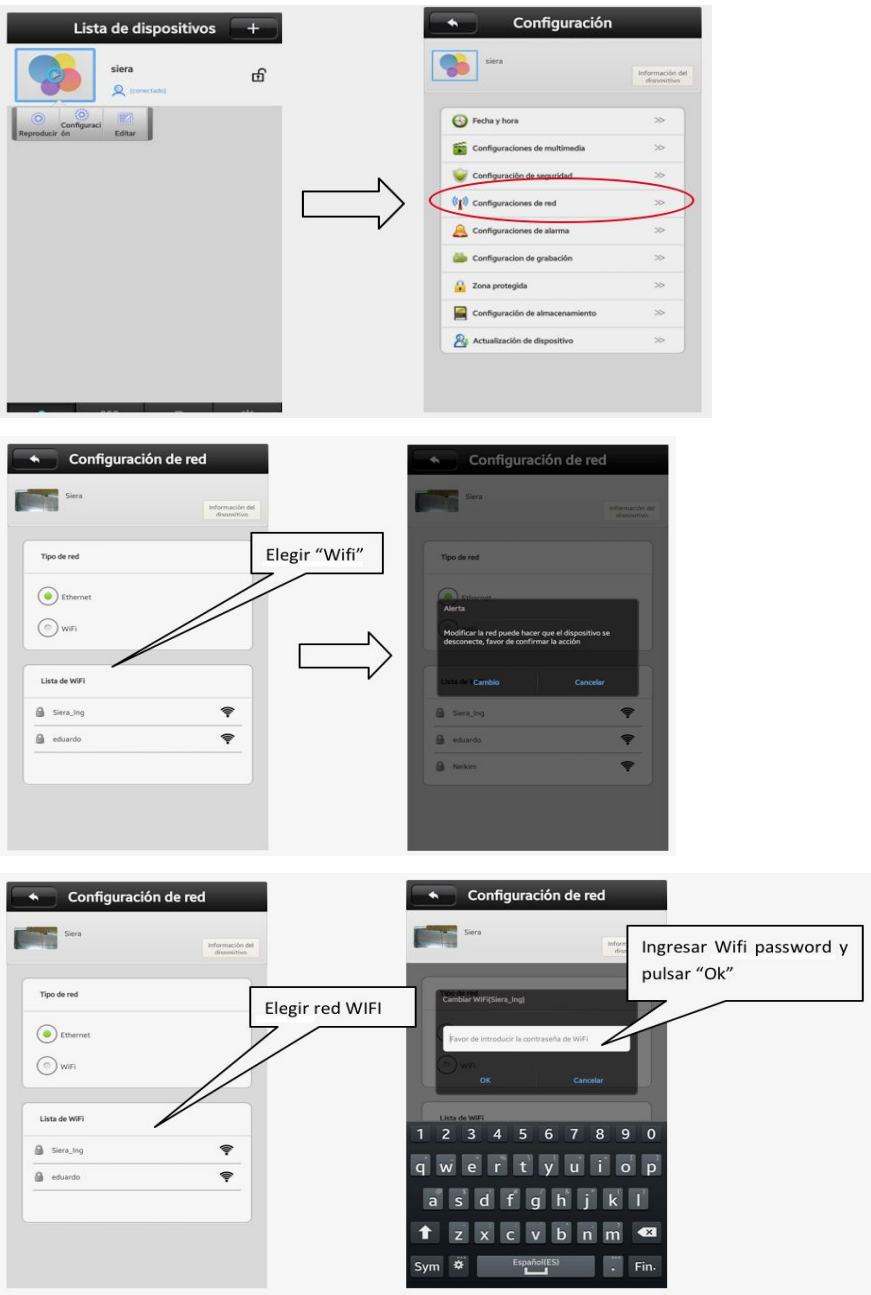
**Paso 1:** conecte el cable de red al Equipo.

**Paso 2:** agregue el dispositivo. En "Lista de Dispositivos" debe realizar un refresh para encontrar el equipo.



**Paso 3:** configurar Wifi.

En "Lista de Dispositivos – Equipo – Configuración – Configuración de Red, elegir "WIFI" para configurar el WiFi en el PRO 8000IP.

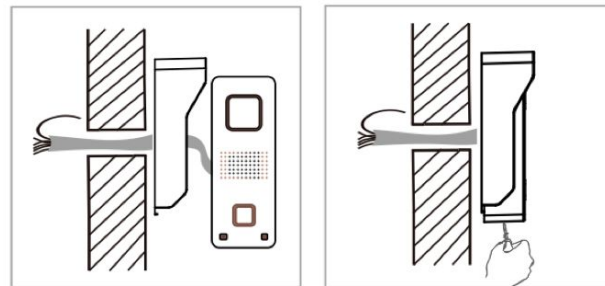
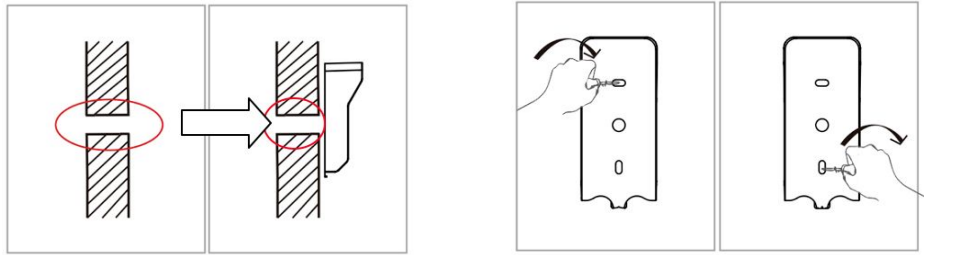


**10. Montaje en Pared.**

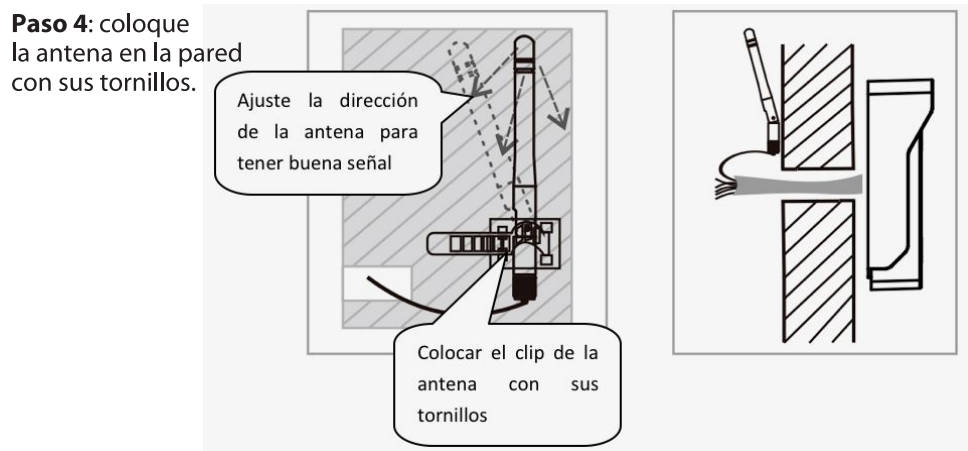
**Nota: la Antena de WiFi debe ser instalada fuera de la caja para tener mejor señal.** Asegúrese de la correcta configuración de la red WiFi e instale el equipo en un lugar con buena señal. Si no cuenta con buena señal, será necesario cambiar la ubicación del router o la dirección de la antena para tener buena señal de WiFi. Si la señal Wi-Fi no es buena, sugerimos agregar un repetidor WiFi o usar cable de red. Haga el montaje en pared con un hueco similar al tamaño de la carcasa del equipo. Haga un hueco para pasar a través de la pared los cables del equipo.

**Paso 1:** hueco para pasar a través de la pared los cables del equipo.

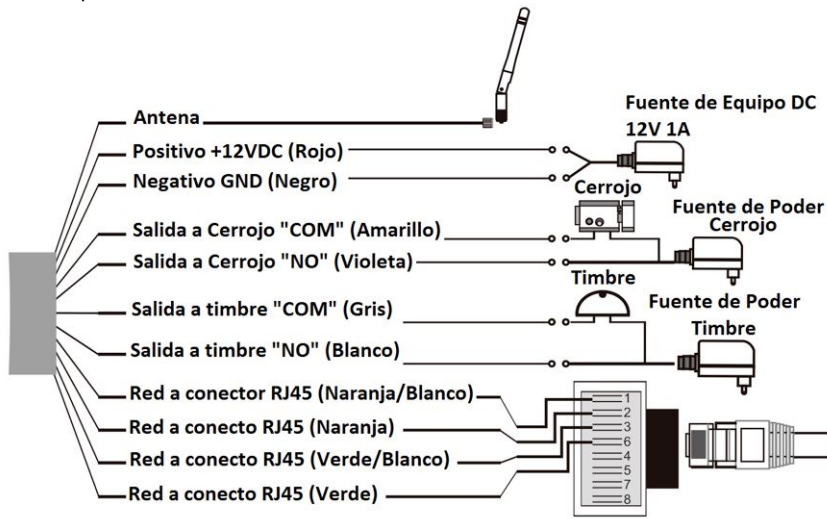
**Paso 2:** fijar la carcasa del equipo en la pared con dos tornillos.



**Paso 3:** pasar los cables a través del hueco en la pared, y coloque el equipo en su carcasa. Luego fije los tornillos en la parte inferior.



**Paso 5:** conecte los cables a la Fuente de alimentación, antena, etc, en la otra parte de la pared.



**11. Tamper de Alarma.**

Cuando alguien abra el equipo, éste va a activar una sirena, y su teléfono recibirá una alarma (la alarma tamper va a estar activa 1 minuto).



**FAQ / Preguntas Frecuentes**

**Q1:** No recibo notificaciones "Push" en mi teléfono.  
**A:** 1, Asegúrese que la opción "Lista de Dispositivos -> Configuración -> Configuración de Alarma -> Mensaje de Recepción de Alarma" esté activado.  
 2, Asegúrese que la APP esté corriendo en el teléfono.  
 3, Asegúrese de haber pulsado "OK" cuando instaló la APP para permitir que la APP le envíe notificaciones.

**Q2:** No puedo escuchar las voces claras, retardo en video, retardo en voces, no hay sonido.  
**A:** 1, Posiblemente el internet no es bueno o no es estable. Configure el modo "LD" o intente mejorar el internet.

2, Posiblemente haya demasiados PC o dispositivos en el mismo router, por favor cierre estos dispositivos o cambie la red por una con mayor banda ancha.

**Q3:** Hay retardo en el video y el audio cuando instalo el videoportero en la pared.  
**A:** Posiblemente la distancia de instalación excede la capacidad de la antena, por favor utilice la conexión por cable.

**Q4:** El audio tiene muy bajo volumen en mi teléfono.  
**A:** 1, Todos los teléfonos tienen distintos volúmenes. El usuario puede ajustar el volumen en el teléfono para mejorar el mismo.  
 2, iPhones, iPad y casi todos los equipos Android cuentan con un buen sonido. Solo algunos equipos Android no cuentan con buen sonido, en este caso pulsar para escuchar y presione nuevamente para hablar.

**Q5:** El audio se escucha con ruido y eco.  
**A:** Posiblemente el teléfono se encuentra demasiado cerca del PRO 8000IP.

**Q6:** No puedo abrir el cerrojo.  
**A:** 1, Posiblemente no esté pulsando el botón de apertura el tiempo requerido, favor pulsarlo 3 segundos.  
 2, Posiblemente la conexión del cerrojo no es correcta, verifique la instalación del cerrojo.

Image Sensor	1/4" Color Sensor
Compression	H.264
Resolution	HD: 1280*720; SD: 640*360; LD: 320*180
Memory	8GB Memory inside. Optional, Max. 32G.
Lens	Fixed 2.1mm 110°/3.6mm 60°
Sensitivity	0Lux ( IR ON ) / 0.5Lux ( Normal )
IR LED	4 x Φ4
Night vision distance	Max. 2 meters
IR-CUT	Optional
WiFi Antenna	3DB/6DB/10DB/16DB Optional
Size	L165xW103xH45mm
Power Supply	DC 12V 1A <12W
Working temperature	-10℃ ~ 50℃
Working humidity	10% ~ 80% no condensation
IP level	IP65